



АДМИНИСТРАЦИЯ ГОРОДА ПЕРМИ
ДЕПАРТАМЕНТ ЗЕМЕЛЬНЫХ ОТНОШЕНИЙ

РЕШЕНИЕ

о размещении объектов № 21-01-44-1168 от 17 СЕН 2020

г. Пермь, ул. Сибирская, 15

Департамент земельных отношений администрации города Перми в соответствии с пунктом 3 статьи 39.36 Земельного кодекса Российской Федерации, Положением о порядке и условиях размещения объектов на землях или земельных участках, находящихся в государственной или муниципальной собственности, на территории Пермского края без предоставления земельных участков и установления сервитутов, публичного сервитута, утвержденным постановлением Правительства Пермского края от 22.07.2015 № 478-п

разрешает ОАО «МРСК Урала» (ИНН 6671163413, ОГРН 1056604000970, место нахождения: 620026, Свердловская область, г.Екатеринбург, ул. Мамина-Сибиряка, д. 140)

размещение объекта: КЛ 0,4 кВ от РУ 0,4 кВ ТП-6278; Реконструкция ТП-6278 (замена оборудования РУ 0,4 кВ и трансформаторов, установка оборудования учета э/э) для электроснабжения производственного помещения по адресу: Пермский край, г. Пермь, Свердловский район, ул. Василия Васильева, 8

на землях: государственная собственность на которые не разграничена

на срок: 11 месяцев

местоположение: Пермский край, г. Пермь, Свердловский район, ул. Василия Васильева, 8

способ размещения объекта: подземный

Территория, согласно схеме, расположена в зонах с особым условием использования территорий: охранный зона объектов электросетевого хозяйства, приаэродромная территория аэродрома аэропорта Большое Савино.

ОАО «МРСК Урала»:

1. Соблюдать порядок использования земельных участков, установленный постановлением Правительства Российской Федерации от 24.02.2009 № 160 «О порядке установления охранных зон объектов электросетевого хозяйства и особых условий использования земельных участков, расположенных в границах таких зон»;

2. Соблюдать правила охранных зон воздушного пространства, установленные постановлением Правительства Российской Федерации от 11.03.2010 № 138 «Об утверждении Федеральных правил использования воздушного пространства Российской Федерации»;

3. В соответствии с пунктом 7(2) Положения о порядке и условиях размещения объектов на землях или земельных участках, находящихся в государственной или муниципальной собственности, на территории Пермского края без предоставления земельных участков и установления сервитутов, публичного сервитута, утвержденного Постановлением Правительства Пермского края от 22.07.2015 № 478-п, представить в департамент земельных отношений администрации города Перми в течение 1 месяца с момента размещения объектов материалы контрольной геодезической съемки размещенных объектов на бумажном и электронном носителях на безвозмездной основе.

В соответствии со статьей 20¹ Закона Пермского края от 14.09.2011 № 805-ПК «О градостроительной деятельности в Пермском крае» ОАО «МРСК Урала»:

Не позднее чем за 10 рабочих дней до начала строительства и (или) реконструкции безвозмездно передает в департамент градостроительства и архитектуры администрации города Перми один экземпляр копий разделов проектной документации, предусмотренных пунктом 1 части 12 статьи 48 Градостроительного кодекса Российской Федерации;

В течение 10 рабочих дней после окончания работ по строительству, реконструкции безвозмездно передать в департамент градостроительства и архитектуры администрации города Перми схему, отображающую расположение объекта и сетей инженерно-технического обеспечения, подписанную застройщиком (техническим заказчиком), с приложением текстового и графического описания местоположения границ охранной и санитарно-защитной зоны, перечень координат характерных точек границ такой зоны.

Приложение: схема предполагаемых к использованию земель или части земельного участка на 1 л. в 1 экз.

Первый заместитель
начальника департамента



Л.В.Раевская

Схема предполагаемого использования земель или части земельного участка

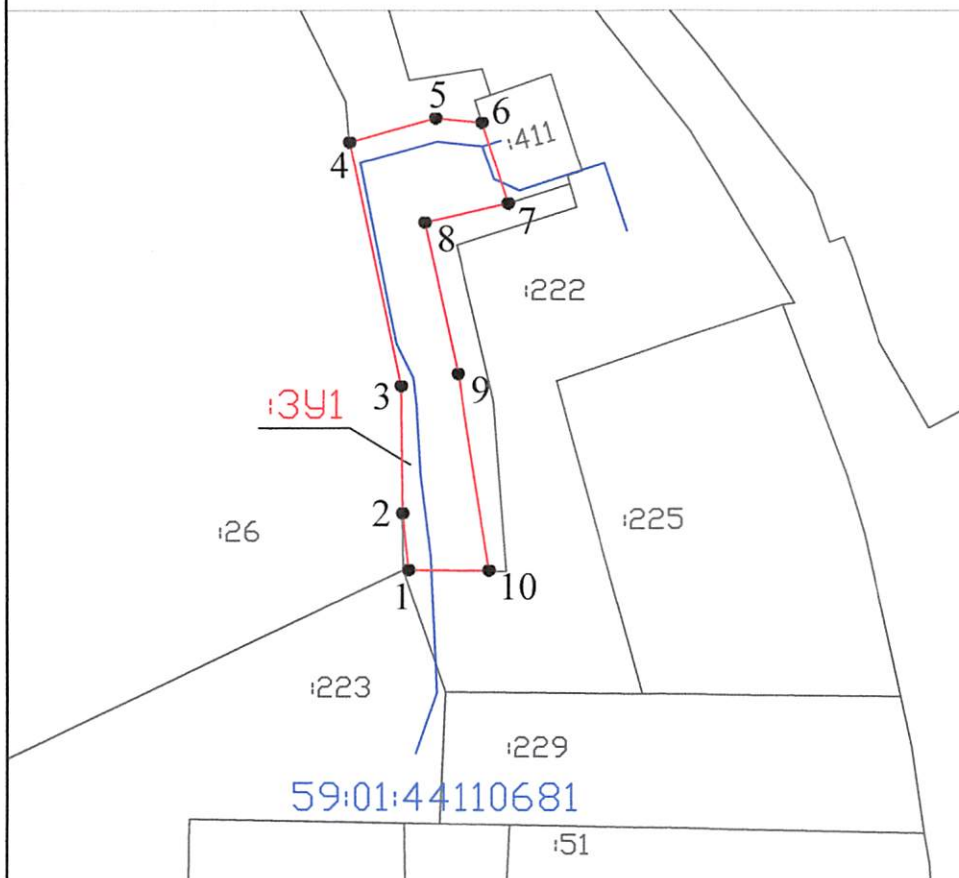
Объект: «Строительство КЛ 0,4 кВ от РУ 0,4 кВ ТП-6278; Реконструкция ТП-6278 (замена оборудования РУ 0,4 кВ и трансформаторов, установка оборудования учета э/э) для электроснабжения производственного помещения по адресу: Пермский край, г. Пермь, Свердловский район, ул. Василия Васильева, 8»

Местоположение: Пермский край, г. Пермь, Свердловский район, ул. Василия Васильева, 8»

Площадь земель или части земельного участка, кв.м: 621

Категория земель: -

Вид разрешенного использования: -



Система координат МСК59		
Обозначение характерных точек границы	Координаты, м	
	X	Y
ЗУ1		
1	511173,27	2232714,07
2	511180,73	2232713,29
3	511197,44	2232713,09
4	511229,56	2232706,37
5	511232,74	2232717,76
6	511232,15	2232723,91
7	511221,50	2232727,32
8	511219,00	2232716,27
9	511199,08	2232720,67
10	511173,22	2232724,75
Площадь - 621 кв.м		

М 1:1000

Описание границ смежных землепользователей:

- от 2 точки до 4 точки - 59:01:4411068:26-59/088/2019-8
Общая долевая собственность ООО "Авто ВП"
- от 6 точки до 7 точки - 59-59/021-59/021/202/2016-977/8
Аренда с 08.07.2016 по 30.11.2064, ОАО "МРСК Урала"
- от 10 точки до 1 точки - 59:01:4411068:222-59/083/2019-9
Собственность, Алексеев Андрей Владимирович

Условные обозначения:

1 •
—
—
—
59:01:44110681
59:01:44110681
341

- Характерная точка границы, сведения о которой позволяют однозначно определить ее на местности
- Граница испрашиваемого земельного участка
- Проектируемая кабельная линия КЛ-0,4кВ
- Граница земельного участка, сведения о которой содержатся в ЕГРН
- Обозначение кадастрового номера земельного участка
- Обозначение кадастрового квартала
- Условный номер земельного участка

Заявитель ОАО "МРСК Урала"

(подпись, расшифровка подписи)

О.Л. Широких

по доверенности ПЭ-717-2020 от 31.08.2020

А.Н. Филиппов